

# CB 100

## Акриловый монтажный клей

### Свойства

- пригоден для большинства видов преимущественно впитывающих материалов;
- обладает чрезвычайно высокой начальной адгезией ( $> 100 \text{ кг/м}^2$ );
- обеспечивает высокую прочность клеевого соединения ( $> 60 \text{ кг/см}^2$ );
- не содержит растворителей;
- может окрашиваться;
- максимальная толщина слоя до 10 мм;
- время коррекции 15 минут;
- пригоден только для внутренних работ;
- обладает нейтральным запахом.

### Область применения

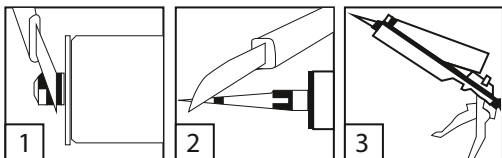
Монтажный клей для большинства видов преимущественно впитывающих материалов: древесины, фанеры, пробки, древесноволокнистых плит средней плотности (МДФ), фиброцементных плит, пенополистирола, жесткого пенополиуретана, поливинилхлорида, керамического кирпича, ячеистого бетона. Применяется для крепления напольных плинтусов, лепного декора, потолочных плинтусов и розеток, карнизов, бордюров, кабельных каналов, стеновых панелей, теплоизоляционных плит, подоконников, перил, пороговых ступенек, полочек, ремонта плиточных облицовок и т.д. Высокая начальная адгезия клея позволяет исключить дополнительную фиксацию приклеиваемых изделий. Предназначен только для внутренних работ.

### Подготовка основания

Основание должно быть жестким и достаточно прочным. Обе склеиваемые поверхности должны быть сухими и очищенными от пыли, жиров, масел и других загрязнений. При необходимости защитить соседние поверхности от загрязнения малярной лентой. Как минимум одна из склеиваемых поверхностей должна быть впитывающей. Поверхности изделий из экзотических пород древесины, богатых смолами и эфирными маслами, таких как, например, тик, очистить уксусом непосредственно перед приклеиванием.

### Выполнение работ

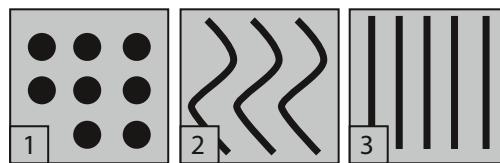
Клей наносят при помощи стандартного монтажного пистолета. Для этого нужно отрезать кончик картриджа над резьбой (1), навинтить пластиковый наконечник и отрезать кончик наконечника (2) и поместить картридж в пистолет (3).



Клей наносят на одну из поверхностей: пятнами или точками (1) – на неровных основаниях, волнистыми полосами



(2) – для улучшения фиксации на больших поверхностях или прямыми полосами (3) – на поверхностях с небольшой площадью. В некоторых случаях для нанесения клея может быть использован полиэтиленовый зубчатый шпатель.



Для достижения надежного склеивания нужно обеспечить плотное прилегание поверхностей. Склеиваемые поверхности необходимо прижать друг к другу, затем приложение давления не требуется. Положение изделия можно корректировать в течение 15 минут после приклеивания.

Тяжелые изделия и не плотно прилегающие материалы рекомендуется дополнительно зафиксировать или пригрузить на период не менее 24 часов.

### Рекомендации

Работы следует выполнять при температуре воздуха и основания от  $+10$  до  $+40^\circ\text{C}$ . Клей не предназначен для склеивания полиэтилена, полипропилена, фторопластов, полиметилметакрилата (оргстекла) и подобных материалов. В случае других полимерных материалов необходимо произвести пробное приклеивание с целью выяснения возможности применения клея.

Клей не рекомендован для применения во влажных помещениях, на поверхностях, находящихся в постоянном контакте с водой, и для крепления зеркал.

После высыхания клей может быть окрашен водно-дисперсионными красками. Для выяснения возможности применения конкретного вида краски рекомендуется провести пробное окрашивание!

Свежие остатки клея можно удалить влажной тканью, высохшие – только механически.

### Срок хранения

В сухом прохладном месте, при температуре от 0 до +30°C, в оригинальной неповрежденной упаковке – не более 18 месяцев со дня изготовления.

### Предохранять от замораживания!

Не до конца выработанный клей следует хранить в плотно закрытых картриджах и использовать по возможности быстрее.

### Упаковка

Монтажный клей СВ 100 поставляется в полимерных картриджах по 300 мл.

### Технические характеристики

Состав СВ 100:	водная дисперсия полимеров
Цвет:	белый
Плотность:	ок. 1,3 г/см <sup>3</sup>
Открытое время:	ок. 15 минут
Начальная адгезия:	не менее 100 кг/м <sup>2</sup>
Прочность клеевого соединения:	не менее 60 кг/см <sup>2</sup>
Максимальная толщина слоя:	до 10 мм
Скорость отверждения:	2 мм / 48 ч
Температура транспортировки и хранения:	от 0 до +30°C
Температура применения:	от +10 до +40°C
Температура эксплуатации полностью затвердевшего клея:	от -20 до +70°C
Расход клея СВ 100:	до 300 мл/м <sup>2</sup> в зависимости от способа нанесения

При работе с клеем необходимо использовать спецодежду, защитные очки и перчатки. При попадании клея на кожу или в глаза промыть большим количеством проточной воды! Нельзя сливать клей в канализацию, грунт и водоемы! Картриджи с клеем предохранять от нагрева выше +30°C, не протыкать, не бросать в огонь и не перевозить в салоне автомобиля (перевозка допускается только в багажнике)! Хранить в недоступном для детей месте!

Все изложенные показатели качества и рекомендации верны для температуры окружающей среды +23°C и относительной влажности воздуха 50%. В других условиях технические характеристики материала могут отличаться от указанных.

Кроме технического описания при работе с материалом следует руководствоваться соответствующими строительными нормами и правилами РФ. Изготовитель не несет ответственности за несоблюдение технологии при работе с материалом, а также за его применение в целях и условиях, не предусмотренных настоящим техническим описанием. При сомнении в возможности конкретного применения материала следует испытать его самостоятельно или проконсультироваться с изготовителем. Техническое описание, а также неподтвержденные письменно рекомендации, не могут служить основанием для безусловной ответственности изготовителя. С появлением настоящего технического описания все предыдущие становятся недействительными.